

ES UN HECHO. LLEVAMOS



DEJANDO HUELLA



Nuestro Marco Estratégico

Misión

- “Sembrar empresas exitosas, fortalecer familias”.

Visión

- “Ser la entidad referente por aportar nutrición a la familia e impactar el mercado nacional e internacional con empresas líderes, sostenibles y efectivas”.

Valores

- Familia.
- Integridad.
- Unidad.
- Ética.
- Superación.

Nuestras Competencias

Apoyar la puesta en marcha de las Empresas Públicas Productivas (EPPs) bajo nuestra dependencia y acompañar las etapas posteriores de desarrollo de las mismas, bajo los principios de generación de valor agregado y su articulación a la matriz productiva.

Coordinar, controlar y optimizar la gestión de las EPPs dependientes.

Implementar un modelo corporativo de EPPs, potenciando las capacidades de articulación y complementariedad que puedan tener.

Apoyar la creación de nuevas empresas a partir de ideas de negocio presentadas por las instancias sectoriales a través de los Ministerios cabeza de sector, prestando asesoramiento especializado desde la evaluación de la idea de negocio, hasta su puesta en marcha.

Gestionar la distribución de los Subsidios Prenatal, de Lactancia y Universal Prenatal por la Vida.

Modelo de Incubación

1

IMPLEMENTACIÓN

- CREACIÓN DE LA EMPRESA
- PATRIMONIO INICIAL
- ESTATUTOS ORGÁNICOS
- CARACTERÍSTICAS DE LA INFRAESTRUCTURA Y MAQUINARIA REQUERIDA
- INICIO DE PRODUCCIÓN
- INICIO DE COMERCIALIZACIÓN

1º al 3º AÑO

2

DESARROLLO

- PLANIFICACIÓN, EJECUCIÓN Y CONTROL OPERATIVO
- DESARROLLO DE CAPACIDADES PRODUCTIVAS Y COMERCIALES
- NORMAS DE TRABAJO
- REGISTRO CONTABLE Y FINANCIERO
- CONSTITUCIÓN DE PROVEEDORES DE INSUMOS
- DESARROLLO DE PRODUCTOS CON VALOR AGREGADO

4º AÑO

3

LOGRO DE RESULTADOS

RESULTADOS ECONÓMICOS POSITIVOS

INGRESO AL MERCADO

CRECIMIENTO EN VENTAS

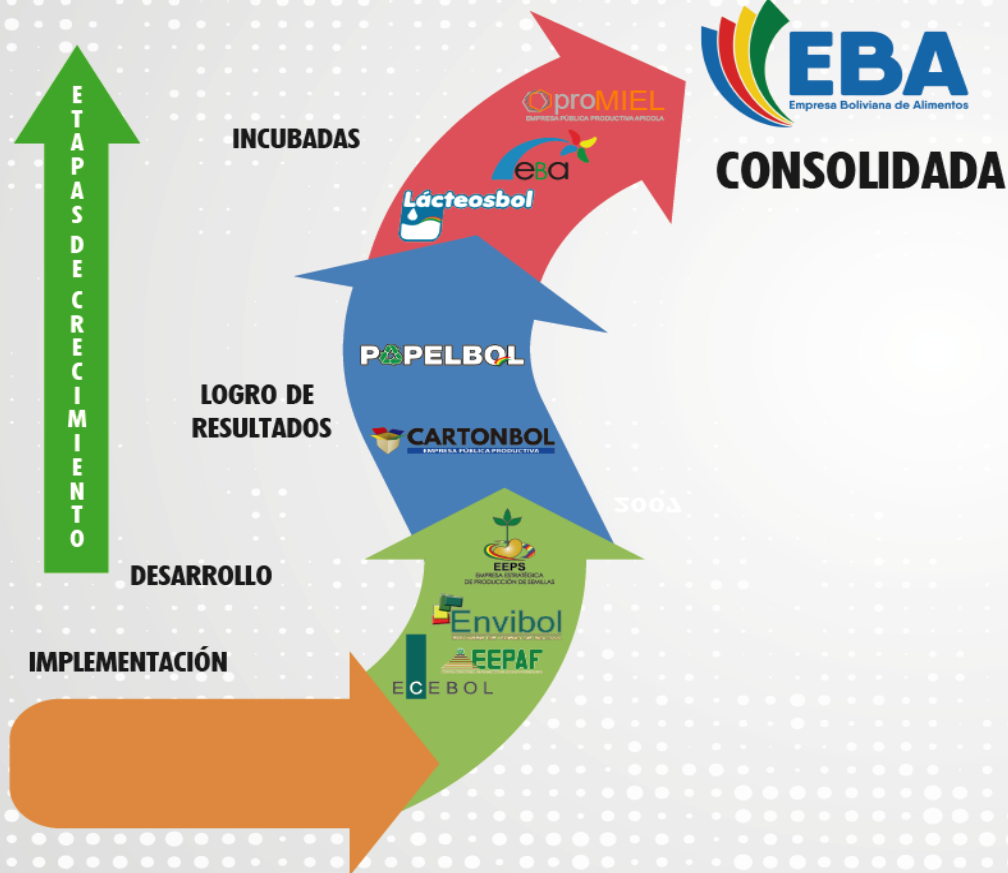
ESTRUCTURA ORGANIZACIONAL ÓPTIMA

USO DE HERRAMIENTAS DE GESTIÓN Y CONTROL DE COSTOS

OBTENCIÓN DE CERTIFICACIONES Y ACFREDITACIONES

5º AÑO

NUESTRA CONTRIBUCIÓN AL DESARROLLO DE LAS EMPRESAS



NUESTRA CONTRIBUCIÓN PARA ATENDER A LAS MADRES BENEFICIARIAS DE LOS SUBSIDIOS



Durante la gestión 2018, las EPPs EBA Almendras, LACTEOSBOL y PROMIEL, luego de una evaluación técnica interna y externa, demostraron haber superado al 100% la etapa de crecimiento “logro de resultados” (resultados económicos positivos, posicionamiento de mercado, crecimiento en ventas, uso de herramientas de gestión, acreditaciones y certificaciones, estructura organizacional definida), por lo que migraron del SEDEM y se fusionaron en una sola Empresa Pública Consolidada denominada Empresa Boliviana de Alimentos “EBA”.

Información Histórica EPPs

Detalle de venta de bienes y servicios EPPs (En Bolivianos)

EMPRESA/AÑO	2010	2011	2012	2013	2014	2015	2016	2017	2018	2019	ACUMULADO
EEPS	-	-	-	-	13.415.628	32.173.662	12.150.804	26.339.676	32.827.589	27.192.554	144.099.913
CARTONBOL	62.117	3.003.041	6.851.112	7.463.543	9.750.216	15.944.367	15.284.145	16.609.854	22.272.844	32.442.499	129.683.739
EEPAF	-	-	-	-	523.380	5.183.412	5.577.307	17.289.520	12.683.178	20.973.386	62.230.183
PAPELBOL	-	-	-	-	316.191	400.274	2.720.390	8.739.297	41.529.267	38.710.568	92.415.987
ECEBOL	-	-	-	-	-	-	-	-	-	133.958.266	133.958.266
ENVIBOL	-	-	-	-	-	-	-	-	-	1.733.829	1.733.829
TOTAL	62.117	3.003.041	6.851.112	7.463.543	24.005.415	53.701.715	35.732.647	68.978.347	109.312.878	255.011.102	564.121.917

Detalle de gastos generados EPPs (En Bolivianos)

EMPRESA/AÑO	2010	2011	2012	2013	2014	2015	2016	2017	2018	2019	ACUMULADO
EEPS	-	-	-	2.857.076	19.926.940	27.778.352	9.300.420	19.914.612	30.559.121	35.869.191	146.205.712
CARTONBOL	3.960.528	8.602.546	14.709.043	14.154.555	11.703.163	18.105.256	15.367.341	16.065.643	20.797.677	28.130.982	151.596.733
EEPAF	-	-	-	-	1.283.190	5.544.491	5.256.452	16.623.416	14.173.123	22.179.193	65.059.866
PAPELBOL	924.837	803.588	1.381.905	3.446.722	10.439.766	13.050.762	10.220.842	10.346.053	23.461.957	66.948.012	141.024.444
ECEBOL	769.775	102.289	346.107	547.391	599.352	2.591.057	3.212.091	20.987.947	736.058	18.314.626	48.206.693
ENVIBOL	-	-	-	-	-	41.678	939.762	4.492.467	234.372	1.182.194	6.890.473
TOTAL	5.655.140	9.508.423	16.437.055	21.005.744	43.952.412	67.111.596	44.296.907	88.430.138	89.962.308	172.624.198	558.983.921

Información Histórica EPPs

Detalle de utilidades generadas EPPs (En Bolivianos)

EMPRESA/AÑO	2015	2016	2017	2018	2019	ACUMULADO
CARTONBOL	356.325	478.859	700.218	1.141.954	4.502.720	7.180.076
EEPS	5.693.851	1.381.930	3.473.124	171.903	-	10.720.808
EEPAF	-	491.400	247.319	-	-	738.719
PAPELBOL	-	-	-	10.548.267	-	10.548.267
ENVIBOL	-	-	-	-	765.322	765.322
ECEBOL	-	-	-	-	115.850.446	115.850.446
TOTAL	6.050.176	2.352.189	4.420.661	11.862.124	121.118.488	145.803.638

Detalle de empleos generados EPPs

EMPRESA/AÑO	2008	2009	2010	2011	2012	2013	2014	2015	2016	2017	2018	2019
CARTONBOL	7	8	42	61	75	69	66	81	71	72	74	107
PAPELBOL	-	7	2	3	9	75	90	80	80	80	107	134
EEPS	-	-	-	-	13	21	17	41	56	52	37	30
EEPAF	-	-	-	-	4	6	7	9	11	12	23	34
ENVIBOL	-	-	-	-	-	-	-	-	4	5	56	164
ECEBOL	-	5	1	1	1	3	14	16	19	19	111	256
TOTAL	7	20	45	65	102	174	194	227	241	240	408	725

Información Histórica EPPs

**Detalle de ingresos por servicios de distribución de
subsídios EPPs
(En Bolivianos)**

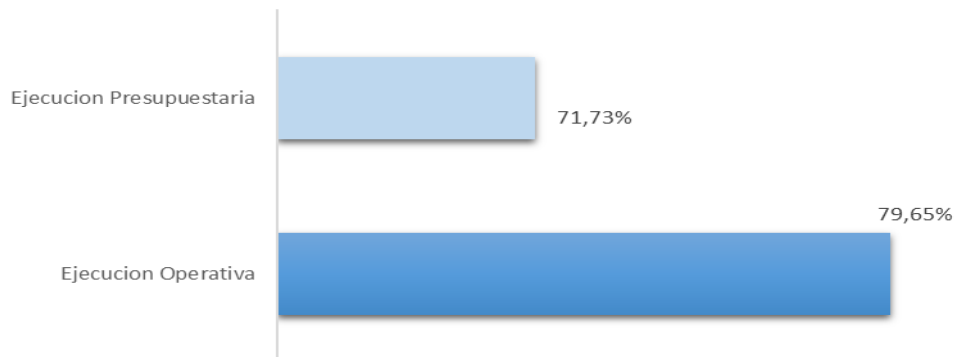
EMPRESA/AÑO	2019	DEPARTAMENTOS
CARTONBOL	6.589.221	Oruro, Potosí y Tarija
EEPAF	19.071.974	Santa Cruz, Beni y Pando
PAPELBOL	17.906.639	Cochabamba
TOTAL	43.567.834	

Cabe señalar que durante la gestión 2019, por medio de Resolución Administrativa SEDEM/GG/N° 39/2019 de 9 de abril de 2019, se delegó a las EPPs CARTONBOL, EEPAF y PAPELBOL competencias para distribuir los Subsidios Prenatal, de Lactancia y Universal Prenatal por la Vida en los Departamentos de Oruro, Potosí, Tarija, Santa Cruz, Beni, Pando y Cochabamba.

Ejecución POA – Presupuesto SEDEM y EPPs Gestión 2019

Descripción	EJECUCIÓN POA			EJECUCIÓN PRESUPUESTARIA				
	Programación a Diciembre	Ejecución a Diciembre	Eficacia a Diciembre	Presupuesto Vigente	Programado a Diciembre	Ejecución a Diciembre	Eficacia a Diciembre	Eficacia 2019
SEDEM	100,00%	90,59%	90,59%	1.277.266.021	1.277.266.021	1.103.696.204	86,41%	86,41%
CARTONBOL	100,00%	99,99%	99,99%	35.144.860	35.144.860	32.443.334	92,31%	92,31%
PAPELBOL	100,00%	60,22%	60,22%	122.276.406	122.276.406	68.517.490	56,03%	56,03%
SEMILLAS	100,00%	124,49%	124,49%	39.010.134	39.010.134	30.802.026	78,96%	78,96%
ABONOS Y FERTILIZANTES	100,00%	35,33%	35,33%	60.085.356	60.085.356	22.968.461	38,23%	38,23%
ECEBOL	100,00%	98,52%	98,52%	865.169.796	865.169.796	480.309.176	55,52%	55,52%
ENVIBOL	100,00%	48,42%	48,42%	109.075.277	109.075.277	60.289.495	55,27%	55,27%
EJECUCIÓN INSTITUCIONAL	100,00%	79,65%	79,65%	2.508.027.850	2.508.027.850	1.799.026.186	71,73%	71,73%

Gestión Operativa y Presupuestaria



Observaciones a la Gestión de las EPPs

Otorgar a las EPPs, atribuciones para distribuir los Subsidios en diferentes Departamentos, desvió a las mismas en actividades propias del giro del negocio por el cual fueron creadas, afectando en algunos casos su gestión como empresa estratégica; en este contexto, se tomó la decisión de quitarles dicha delegación para que sea atendida al 100% por la Gerencia de Subsidios y Articulación Productiva dependiente del SEDEM.

Es importante aclarar que los indicadores de ejecución del POA y Presupuesto por gestión, no pueden medir la gestión empresarial de las EPPs, toda vez que no miden eficiencias en costos, su rentabilidad y en su defecto, la etapa de crecimiento en la que se encuentran; al no contar con información financiera mensual.

SEDEM

Servicio de Desarrollo
de las Empresas Públicas
Productivas



EEPS

EMPRESA ESTRATÉGICA
DE PRODUCCIÓN DE SEMILLAS

**LA EEPS PROMUEVE EL USO
DE SEMILLAS DE CALIDAD**

Dónde estamos

Producción

PLANTA	UBICACIÓN	INVERSIÓN (Bs)
PLANTA BENEFICIADORA DE SEMILLA Y GRANO COMERCIAL	MONTERO, SANTA CRUZ	49.281.609

CAPACIDAD PRODUCTIVA			
MODALIDAD	INSTALADA	UTILIZADA PROMEDIO	%
Procesamiento	12.000 toneladas/año	6.000 toneladas/año	50%
Almacenamiento en cámara fría	6.000 toneladas/año	2 toneladas/año	33%
Almacenamiento grano comercial	10.000 toneladas/año	4 toneladas/año	40%



Mercados

Asociaciones y sindicatos de
productores de grano comercial,
EMAPA, PRONATRIGO.

Productos

- ✓ Semilla (trigo, arroz, soya y otros).
- ✓ Grano Comercial (arroz, frejol, trigo, maíz, haba y otros).

La EEPS se encuentran superando la etapa de Desarrollo

Producción

4.899 toneladas producidas de semillas y grano comercial de distintas variedades, de 3.300 toneladas programadas para la gestión; se tiene un cumplimiento del 148% respecto a lo programado para el 2019

Ventas

Bs. 27,2 Millones, de los cuales Bs. 23,4 Millones corresponden al mercado del Subsidio (87%) y el resto, a asociaciones de productores; se tiene un cumplimiento del 93%, respecto a lo programado para el 2019.

Hechos relevantes

- ✓ Firma de Convenios de Cooperación con diferentes asociaciones de productores de trigo, soya, maíz y otros.
- ✓ Venta de grano comercial (arroz, frejol y otros) para los paquetes de Subsidios.
- ✓ Servicios de almacenamiento de semilla y grano comercial en la planta de Montero.
- ✓ Participación en el Programa Multisectorial de Fomento a la Producción de Trigo 2019 – 2023, en el marco del Decreto Supremo Nº 3919 de 29 de mayo de 2019, con el fin de brindar disponibilidad oportuna de semilla de calidad a los productores para fomentar e incrementar producción de trigo a nivel nacional; sin embargo, por los conflictos sociales suscitados y falta de coordinación con el resto de las entidades públicas involucradas, no se comercializó productos durante la gestión 2019.
- ✓ Por temas climatológicos y de ubicación, el techo de la planta sufre deterioros.
- ✓ La envasadora de grano comercial de la planta, presenta problemas técnicos, no se encuentra operando al 100%.



EEPAF Y LA PRODUCCIÓN DE ABONO ORGÁNICO

Dónde estamos

PLANTA	UBICACIÓN	CAPACIDAD PRODUCTIVA			INVERSIÓN (Bs)
		INSTALADA	UTILIZADA PROMEDIO	%	
PLANTA DE TRATAMIENTO DE RESIDUOS BIODEGRADABLES	VIACHA, LA PAZ	2.000 toneladas/año	1.100 toneladas/año	55%	6.931.925
PLANTA DE TRATAMIENTO DE RESIDUOS BIODEGRADABLES	VILLA TUNARI, COCHABAMBA	1.000 toneladas/año	700 toneladas/año	70%	2.983.696

Producción

DESCRIPCIÓN	PRODUCTOS
PRODUCCIÓN PROPIA	Compost, Humus de lombriz, Humus Compost
PRODUCCIÓN TERCIARIZADA A BASE DE FÓRMULA PROPIA DE EPAF	Fertilizantes foliares (sólidos y líquidos)

Mercado actual:

Instituciones públicas y programas del Estado para el sector productivo, así como pequeños y medianos productores de Santa Cruz y Cochabamba.



La EEPAF se encuentra superando la etapa de Desarrollo

Producción

625,7 toneladas producidas de abonos orgánicos; se tiene un cumplimiento del 90%, respecto a lo programado para el 2019

Ventas

Bs. 20,9 Millones, de los cuales Bs. 1,8 Millones corresponden a productos (Bs. 1,6 Millones al contado y 0,2 Millones con pago diferido); Bs. 12,4 Millones por distribución de subsidios y Bs. 6,7 Millones por comercializar hortalizas y huevos al subsidio; se tiene un cumplimiento del 63%, respecto a lo programado para el 2019

Hechos Relevantes

- ✓ Convenio con la Aduana Nacional para el tratamiento de residuos biodegradables; convenios de cooperación con el Movimiento de Trabajadores Campesinos Indígenas Sin Tierra, la EEPS y EMAPA.
- ✓ Acopio de residuos biodegradables de PAPELBOL, EBA, INSUMOS BOLIVIA, entre otros, para la producción de abonos.
- ✓ Participación en el Programa Multisectorial de Fomento a la Producción de Trigo 2019 – 2023, en el marco del Decreto Supremo N° 3919 de 29 de mayo de 2019, con el fin de brindar disponibilidad oportuna de semilla de calidad a los productores para fomentar e incrementar producción de trigo a nivel nacional; sin embargo, por los conflictos sociales suscitados y falta de coordinación con el resto de las entidades públicas involucradas, no se comercializó productos durante la gestión 2019.
- ✓ Se cuenta con demasiados productos en stock con fechas próximas a vencerse; es necesario generar acciones para su comercialización (fertilizantes foliares y de base). Asimismo, se requiere poder realizar parcelas demostrativas.
- ✓ Existe gran cantidad de clientes en mora por la venta de productos bajo la modalidad de pago diferido (Bs. 5,3 Millones), lo cual incide directamente en la liquidez de la empresa.
- ✓ Ambas plantas requieren mejorar su infraestructura y estandarizar sus procesos y registros.

SEDEM

Servicio de Desarrollo
de las Empresas Públicas
Productivas



CARTONBOL
EMPRESA PÚBLICA PRODUCTIVA

**UNA VIDA
DEDICADA AL CARTÓN**

Dónde estamos

PLANTA	UBICACIÓN	INVERSIÓN (Bs)
PLANTA PROCESADORA DE LÁMINAS Y CAJAS DE CARTÓN	ORURO	30.367.856

Mercados

Mas de 180 clientes (grandes, pequeñas y microempresas), entre los que se destacan YPFB REFINACIÓN, CBN, FABOCE, EBA y LACTEOSBOL.

Producción

CAPACIDAD PRODUCTIVA			
MODALIDAD	INSTALADA	UTILIZADA PROMEDIO	%
Línea de láminas	8.500 metros/turno	6.000 metros/turno	71%
Línea de cajas	15.000 cajas/turno	13.500 cajas/turno	90%

Productos

Láminas y cajas de cartón corrugado; cartón troquelado y de embalaje



EMPRESAS	CANTIDAD	%
Micro empresas	91	49%
Pequeñas empresas	60	33%
Grandes empresas	33	18%
TOTAL	184	100%

CARTONBOL se encuentra superando la etapa de Logro de Resultados Producción

1.779 toneladas producidas de cartón corrugado, de las cuales 1.662 corresponden a cajas industriales (94%), 117 a láminas de cartón, papel de embalaje y otros (6%); se tiene un cumplimiento del 80%, respecto a lo programado para el 2019

Ventas

Bs. 32,4 Millones, de los cuales Bs. 25,8 Millones corresponden a productos (94% cajas industriales, 5% láminas de cartón y 1% papel de embalaje y otros) y Bs. 6,6 Millones por distribución de subsidios; se tiene un cumplimiento del 133%, respecto a lo programado para el 2019

Hechos Relevantes

- ✓ Se implementó la automatización del control y monitoreo de temperaturas en la línea de láminas de cartón corrugado (elaborado por personal de CARTONBOL).
- ✓ Se realizó la auditoria interna al Sistema de Gestión de la Calidad ISO 9001:2015, con miras a la certificación.
- ✓ Se organizó el primer Concurso de Creaciones e Innovaciones en Cartón Corrugado.
- ✓ Se adquirió una máquina AUTOBOX BCS2600 con la finalidad de atender prioritariamente a micros y pequeños productores.
- ✓ Se implantó un 3er. turno piloto en la línea de conversión de cajas.
- ✓ Sin embargo, la planta presenta problemas en la disponibilidad de espacios físicos para almacenes de materia prima, producto terminado y disposición de refiles. Se necesita adquirir una máquina enfardeladora horizontal, para reducir el stock de refiles.

SEDEM

Servicio de Desarrollo
de las Empresas Públicas
Productivas

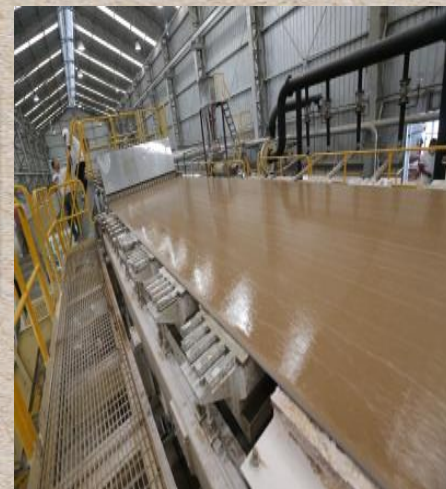


PAPELBOL

EMPRESA PÚBLICA PRODUCTIVA

Dónde estamos

PLANTA	UBICACIÓN	CAPACIDAD PRODUCTIVA			INVERSIÓN (Bs)
		INSTALADA	UTILIZADA PROMEDIO	%	
PLANTA PROCESADORA DE PAPEL	VILLA TUNARI, COCHABAMBA	50 toneladas/día	30 toneladas/día	60%	258.583.078
RESMADORA	SANTIVANEZ	15 paquetes/min	7 paquetes/min	47%	19.468.982



Producción

Papel Kraft en bobinas, papel ecológico para impresión, resmas en tamaños carta, A4, oficio y medidas especiales para imprenta.

Mercados

Sector Público (entidades públicas), mercado abierto (PAPELERA, EMPACAR, CARTONBOL, PAPERBAGS, VIVA, Entidades Financieras, etc.)

PAPELBOL se encuentra iniciando la etapa de Logro de Resultados

Producción

6.236 toneladas producidas de papel, de las cuales, 4.036 corresponden a Kraft (65%) y 2.200 a ecológico (35%); se tiene un cumplimiento del 68%, respecto a lo programado para el 2019

Ventas

Bs. 38,7 Millones, de los cuales, Bs. 20,8 Millones corresponden a la venta de productos (60% mochilas escolares que incluye papel ecológico; 25% papel Kraft y el resto también papel ecológico) y Bs. 17,9 Millones por distribución de subsidios; se tiene un cumplimiento del 72%, respecto a lo programado para el 2019.

Hechos Relevantes

- ✓ Certificación ISO 9001-2015, Sistemas de Gestión de la Calidad: "Diseño, desarrollo, producción y despacho de papeles para escritura e impresión y papeles marrones, a partir de fibras recicladas".
- ✓ Por tercera vez consecutiva, PAPELBOL ha sido contratada por el Gobierno Autónomo Municipal (GAM) de La Paz para la dotación de material educativo a estudiantes y maestros del sistema fiscal, siendo proveedor de papel de impresión ecológico para textos escolares y terciarizando el resto de material educativo (mochilas, colores, morrales, entre otros). Asimismo, durante la gestión 2019, fue adjudicada por el GAM de Oruro.
- ✓ Firma de Convenios para promover la concientización del uso responsable de recursos naturales y cuidado del medio ambiente, a través del acopio de papel en desuso destinado para su reciclaje.
- ✓ La capacidad efectiva de la Planta de Villa Tunari se ve afectada continuamente por inesperados cortes de luz, consecuencia directa de las condiciones climáticas de la región. En este contexto, las frecuentes bajas de tensión de la línea dedicada de transmisión eléctrica de Chimoré a la Planta (ELFEC ENDE), generan interrupciones dentro del proceso productivo al verse paralizados los equipos por seguridad, así como al volver a estabilizar los mismos.
- ✓ Gastos excesivos en eventos y programas de reciclaje; falta de liquidez y cuentas por cobrar elevadas.



Envibol

ENVASES DE VIDRIO DE BOLIVIA

**LA NUEVA INDUSTRIA
DEL VIDRIO EN BOLIVIA**

Dónde estamos

PLANTA	UBICACIÓN	INVERSIÓN – CRÉDITO FINPRO (Bs)
PLANTA PROCESADORA DE ENVASES DE VIDRIO	MUNICIPIO DE ZUDÁÑEZ	396.478.923

Producción

CAPACIDAD PRODUCTIVA		
INSTALADA	UTILIZADA PROMEDIO	%
130 toneladas/día	80 toneladas/día	61%

Mercados

Empresas productoras de cerveza, vinos y singanis, bebidas carbonatadas, jugos, miel, mermeladas, conservas y otros.

Productos

- ✓ Botellas de vino, cerveza, licores, agua, refrescos, jugos, vinagre, aceites.
- ✓ Frascos para alimentos, conservas, carne, pescado, alimento de bebés, salsas, miel y productos lácteos.



Condiciones del Préstamo

DESCRIPCIÓN	CONDICIONES ACTUALES
Monto del Préstamo (Bs)	396.478.923
Plazo años	12
Tasa de interés	1%
Periodo de gracia a capital (años)	4
Periodo de gracia a intereses (años)	4

PLAN DE PAGOS (En Bolivianos)			
AÑO	INTERESES	AMORTIZACIÓN	TOTAL CUOTA
2020	5.133.101,23	49.559.865,38	54.692.966,60
2021	4.619.605,96	49.559.865,38	54.179.471,33
2022	4.117.123,99	49.559.865,38	53.676.989,36
2023	3.628.408,65	49.559.865,38	53.188.274,02
2024	3.106.653,40	49.559.865,38	52.666.518,77
2025	2.609.678,08	49.559.865,38	52.169.543,46
2026	2.107.196,11	49.559.865,38	51.667.061,49
2027	1.604.714,15	49.559.865,38	51.164.579,52
TOTAL	26.926.481,56	396.478.923,00	423.405.404,56

Debido a retrasos y fallas suscitadas durante la etapa de estandarización de la producción, así como la certificación del producto por parte de la CBN y Coca Cola; se requiere solicitar la ampliación de años de gracia para el primer pago a capital del crédito

ENVIBOL se encuentra iniciando la etapa de Desarrollo

Producción

A pesar de que la planta se encontraba en fase de estabilización de la producción, se han producido 3.021 toneladas de envases de vidrio.

Ventas

Bs. 1,7 Millones generados por la venta de botellas y frascos de vidrio; se tiene un cumplimiento de 4,03%, respecto a lo programado.

Hechos Relevantes

- ✓ La planta inició pruebas de operaciones durante la última semana de mayo, entrando a la fase de estabilización de la producción, misma que por falta de capacitación técnica no ha sido superada.
- ✓ Se realizó la entrega del primer lote de envases a la Embotelladora de Refrescos Internacionales S.A., quienes a la fecha se encuentran envasando su producción en botellas de 620 ml.
- ✓ La primera quincena de julio de 2019, personal técnico de la Empresa SAIV (Casa Real) visitó la planta, para realizar la verificación técnica y de color del Envase "SINGANI CASA REAL de 750 ml", no llegando al color requerido hasta la fecha.
- ✓ Se produjo "Frascos de 350 ml" y "Botella de 300 ml" para la Empresa Boliviana de Alimentos y Derivados – EBA e INSUMOS BOLIVIA; sin embargo los contratos fueron suspendidos, generando un stock elevado de envases no comercializados.
- ✓ ENVIBOL fue acreditada como proveedor de envases de vidrio por la AB InBev/CBN.
- ✓ Se ha obtenido la certificación con IBNORCA para la ISO 22000:2018 del "Sistema de Gestión de la Inocuidad de los Alimentos".

SEDEM

Servicio de Desarrollo
de las Empresas Públicas
Productivas



ECBOL

EMPRESA PÚBLICA PRODUCTIVA CEMENTOS DE BOLIVIA

**NUEVA INDUSTRIA
PARA LOS BOLIVIANOS**

Dónde estamos

PLANTA	UBICACIÓN	INVERSIÓN – CRÉDITO FINPRO	ESTADO	CAPACIDAD	
				INSTALADA	UTILIZADA PROMEDIO
PLANTA CEMENTERA	ORURO (JERUYO)	\$us306.867.066.-	EN OPERACIÓN	1.300.000 TONELADAS/AÑO	750.000 TONELADAS/AÑO
PLANTA CEMENTERA	POTOSÍ (CHIUTARA)	Bs2.135.794.779,36	EN IMPLEMENTACIÓN	1.300.000 TONELADAS/AÑO	-

Mercados

- ✓ Distribuidores mayoristas.
- ✓ Empresas constructoras y hormigoneras.
- ✓ Obras de infraestructura civil.

Productos

- ✓ Cemento IP 40 (Bolsa 50 kg y Big Bag).
- ✓ Cemento IP 30 e IP 50 (a pedido).
- ✓ Cemento a granel.
- ✓ Clinker (a pedido).



Condiciones del Préstamo Planta Cementera de Oruro

DESCRIPCIÓN	CONDICIONES ACTUALES
Monto del Préstamo	\$us306.867.066.-
Plazo años	20
Tasa de interés	1%
Periodo de gracia a capital (años)	5
Periodo de gracia a intereses (años)	No

PLAN DE PAGOS (En Dólares Estadounidenses)			
AÑO	INTERESES	AMORTIZACIÓN	TOTAL CUOTA
2015	725.167,86	-	725.167,86
2016	1.231.131,42	-	1.231.131,42
2017	2.074.096,29	-	2.074.096,29
2018	2.423.408,04	-	2.423.408,04
2019	2.610.136,37	-	2.610.136,37
2020	3.092.533,91	20.457.804,40	23.550.338,31
2021	2.903.871,68	20.457.804,40	23.361.676,08
2022	2.696.452,27	20.457.804,40	23.154.256,67
2023	2.489.032,87	20.457.804,40	22.946.837,27
2024	2.294.115,45	20.457.804,40	22.751.919,85
2025	2.068.511,33	20.457.804,40	22.526.315,73
2026	1.866.774,65	20.457.804,40	22.324.579,05
2027	1.659.355,25	20.457.804,40	22.117.159,65
2028	1.455.913,75	20.457.804,40	21.913.718,15
2029	1.251.335,70	20.457.804,40	21.709.140,10
2030	1.034.255,67	20.457.804,40	21.492.060,07
2031	827.404,53	20.457.804,40	21.285.208,93
2032	623.963,03	20.457.804,40	21.081.767,43
2033	414.838,81	20.457.804,40	20.872.643,21
2034	207.419,41	20.457.804,40	20.665.223,81
TOTAL	33.949.718,31	306.867.066,00	340.816.784,31

Debido a los retrasos en el inicio de operaciones, por la falta de gas por parte de YPFB y la construcción del camino de Caracollo a la planta; se requiere solicitar la ampliación de años de gracia para el primer pago a capital del crédito

Condiciones del Préstamo

Planta Cementera de Potosí

DESCRIPCIÓN	CONDICIONES ACTUALES
Monto del Préstamo	Bs2.135.794.779,29
Plazo años	20
Tasa de interés	1%
Periodo de gracia a capital (años)	4
Periodo de gracia a intereses (años)	4

PLAN DE PAGOS (En Bolivianos)			
AÑO	INTERESES	AMORTIZACIÓN	TOTAL CUOTA
2022	19.217.573,27	99.006.676,87	118.224.250,15
2023	18.213.755,58	99.006.676,87	117.220.432,45
2024	17.248.440,48	99.006.676,87	116.255.117,35
2025	16.277.625,01	99.006.676,87	115.284.301,88
2026	15.169.300,26	99.006.676,87	114.175.977,14
2027	14.168.232,75	99.006.676,87	113.174.909,63
2028	13.222.168,95	99.006.676,87	112.228.845,82
2029	12.190.849,40	99.006.676,87	111.197.526,27
2030	11.187.031,71	99.006.676,87	110.193.708,58
2031	10.221.716,61	99.006.676,87	109.228.393,48
2032	9.162.895,20	99.006.676,87	108.169.572,07
2033	8.175.578,62	99.006.676,87	107.182.255,49
2034	7.171.760,92	99.006.676,87	106.178.437,79
2035	6.167.943,22	99.006.676,87	105.174.620,10
2036	5.180.626,64	99.006.676,87	104.187.303,51
2037	4.157.557,65	99.006.676,87	103.164.234,52
TOTAL	187.133.056,27	1.584.106.829,96	1.771.239.886,23

ECEBOL se encuentra iniciando la etapa de Desarrollo

Producción

128.544 toneladas de cemento producidas. Se tiene un cumplimiento del 77%, respecto a lo programado para el 2019

Ventas

Bs. 133,9 Millones generados la venta de cemento. Se tiene un cumplimiento del 142%, respecto a lo programado para el 2019

Hechos Relevantes

- ✓ La implementación de la planta cementera en Potosí alcanzó un avance del 90,98%, las obras civiles se encuentran concluidas, el montaje mecánico y eléctrico en etapa final, así como la contratación de personal, adquisición de repuestos, electrificación y red de gas, quedando pendiente con YPFB asegurar el suministro de gas requerido.
- ✓ La planta cementera en Oruro llegó a un avance del 97,8%, se encuentra en etapa final de conclusión; en este contexto, el contratista ha solicitado la recepción definitiva para enero de 2020.
- ✓ Los tipos de cemento IP 30 e IP 40, cuentan con las Certificaciones Producto IBNORCA y NB 011.
- ✓ Venta de cemento (bolsas, Big Bag, y granel) al contado, puesto en planta y a distribuidores mayoristas.
- ✓ Contrato con SOBOCE S.A. para la provisión de 270.000 toneladas de Clinker hasta el 2021.
- ✓ Sociedad Accidental con SOBOCE S.A. para la construcción de parques eólicos en Santa Cruz, a través de ENDE CORPORACIÓN.

Gerencia de Subsidios y Articulación Productiva

Subsidio Prenatal y de Lactancia

Subsidio Universal Prenatal por la
Vida



Dónde estamos



DEPARTAMENTOS	DISTRIBUIDORAS CIUDADES/MUNICIPIOS
SANTA CRUZ 7	PARQUE INDUSTRIAL
	MONTERO
	SAN IGNACIO
	SAN RAMÓN
	MAIRANA
	CAMIRI
TARIJA 3	ROBORÉ
	TARIJA
	YACUIBA
CHUQUISACA 3	VILLAMONTES
	CAMARGO
	SUCRE
POTOSÍ 5	MONTAEGUDO
	POTOSÍ
	VILLAZÓN
	TUPIZA
	UYUNI
ORURO 3	LLALLAGUA
	ORURO
	CHALLAPATA
COCHABAMBA 4	HUANUNI
	COCHABAMBA (CERCADO)
	CHIMORE
	PUNATA
LA PAZ 8	MIZQUE
	PATACAMAYA
	CARANAVI
	CHULUMANI
	ACHACACHI
	LA ASUNTA
	IRUPANA
	LA PAZ
BENI 4	EL ALTO
	TRINIDAD
	RIBERALTA
	SAN BORJA
PANDO	RURRENABAQUE
	COBIJA

TOTAL: 38 DISTRIBUIDORAS DE SUBSIDIO

*Distribuidoras
Subsidio Prenatal,
de Lactancia y
Universal Prenatal
por la Vida*

*Distribuidoras
Subsidio Universal
Prenatal por la
Vida*

Canal Horizontal y Vertical

Dónde estamos



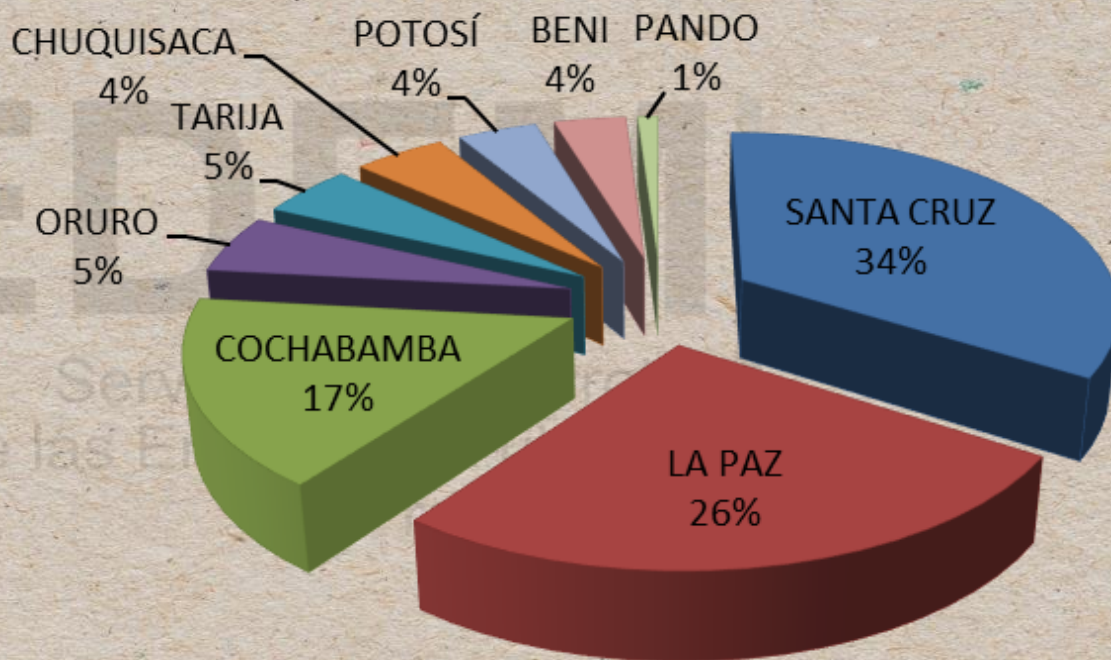
Proveedores de los Subsidios

PROVEEDORES	CANTIDAD
Empresas Públicas	
EBA (lácteos, miel y almendra)	3
EEPS (arroz y harina)	
INSUMOS BOLIVIA (palmito y piña)	
Asociaciones	
ANAPQUI (quinua)	5
APREQC (quinua)	
CABEXSE (sésamo)	
PAIRUMANI (lácteos)	
APROAVIT (pollo)	
Cooperativas	
CECAOT (quinua)	2
ILVA (lácteos)	
Empresas Privadas	71
TOTAL	81

Subsidio Prenatal y de Lactancia

Paquetes entregados acumulados a diciembre de 2019

DEPARTAMENTO	PAQUETES ENTREGADOS
SANTA CRUZ	186.691
LA PAZ	143.236
BENI	20.034
PANDO	5.648
TARIJA	25.729
CHUQUISACA	25.381
POTOSÍ	22.042
ORURO	28.738
COCHABAMBA	91.413
TOTAL	548.912

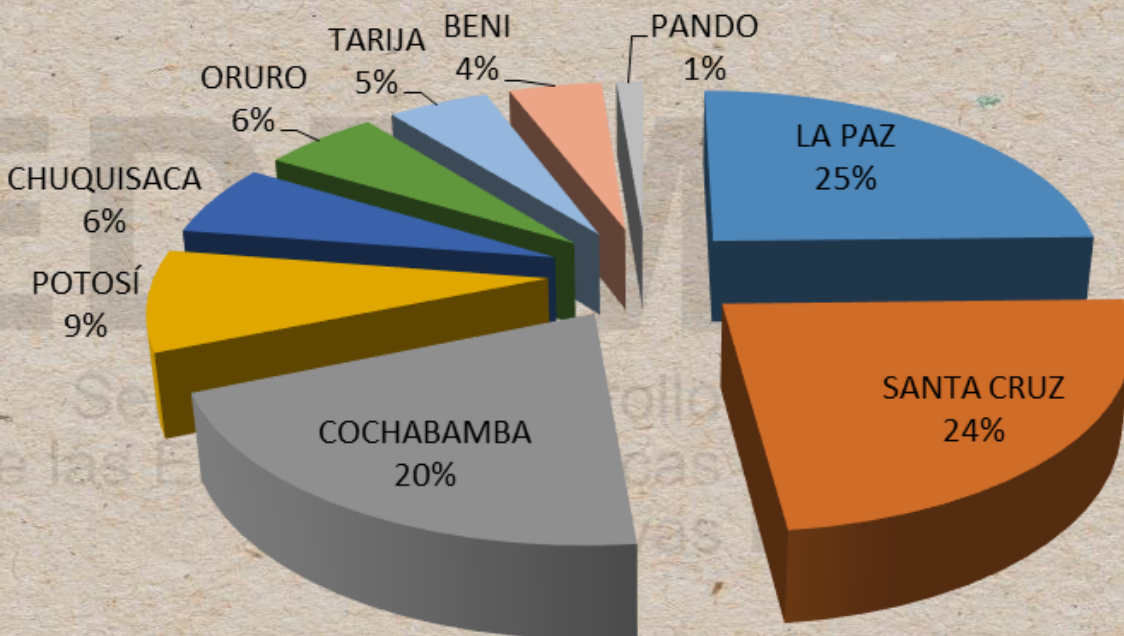


Durante la gestión 2019, se beneficiaron 100.986 madres

Nota: Es importante aclarar que, una beneficiaria puede recoger hasta 2 paquetes por mes

Paquetes entregados acumulados a diciembre 2019

DEPARTAMENTO	PAQUETES ENTREGADOS
SANTA CRUZ	92.132
LA PAZ	95.972
BENI	17.628
PANDO	5.000
TARIJA	19.120
CHUQUISACA	24.186
POTOSÍ	33.902
ORURO	21.917
COCHABAMBA	79.855
TOTAL	389.712



Durante la gestión 2019, se beneficiaron 163.219 madres

Nota: Es importante aclarar que, una beneficiaria puede recoger hasta 2 paquetes por mes

Brigadas Móviles a diciembre de 2019

MES	PAQUETES ENTREGADOS	NÚMERO DE VIAJES
ENERO	3.886	72
FEBRERO	3.963	63
MARZO	5.115	92
ABRIL	5.197	86
MAYO	4.795	95
JUNIO	3.987	73
JULIO	4.707	101
AGOSTO	5.557	98
SEPTIEMBRE	5.409	113
OCTUBRE	4.748	97
NOVIEMBRE	2.364	55
DICIEMBRE	4.388	94
TOTAL	54.116	1.039



Empleos Directos Generados

DEPARTAMENTO	EMPLEOS
BENI	17
CHUQUISACA	13
PANDO	8
POTOSI	11
SANTA CRUZ	45
COCHABAMBA	36
ORURO	17
TARIJA	10
LA PAZ	61
TOTAL	218

72% Varones

28% Mujeres

Innovaciones en los Paquetes y el Servicio

En promedio, mensualmente se benefician 65.441 madres en todas las modalidades del Subsídio.

Se incluyó carne de res, pescado, pollo, huevos, frutas, tubérculos y hortalizas en los paquetes del Subsídios. Adicionalmente, se han mejorado sustancialmente las cantidades y calidad de los productos “secos” o denominados “no perecederos”.

Se amplió la cantidad de puntos de distribución, a través de supermercados y de agencias de los propios distribuidores, en provincias.

Se Implementó un sistema biométrico para todas las beneficiarias, permitiendo mediante su huella digital, registrarse y poder recoger de manera ágil los productos del Subsídio en las agencias distribuidoras y supermercados habilitados a nivel nacional, a fin de evitar trámites burocráticos como en el pasado, reduciendo la presentación de documentación.

Innovaciones en los Paquetes y el Servicio

Las beneficiarias tienen acceso gratuito a una Plataforma Informativa de Subsidios (aplicación en celular), para contar con información referente a las cantidades de paquetes habilitados, consumos y saldos en los productos frescos.

Para la conformación de los paquetes del Subsidio, convocamos, evaluamos y seleccionamos a los mejores proveedores, para contar con productos nacionales certificados y de calidad.

Distribución de productos frescos como verduras, tubérculos y frutas a través de la EEPAF (convenios con productores), en las ciudades de Tarija y Santa Cruz.

**Gracias por su
atención.....**